



# Úvodní slovo generálního ředitele

---

Vážení klienti, vážený akcionáři, vážené kolegyně a kolegové,

dostáváte do rukou výroční zprávu společnosti SAB Finance a.s. za rok 2013, který byl velmi bohatý na mnoho událostí. Ty napomohly k rozvinutí dalších činností naší společnosti a přispěly velkou měrou k tomu, abychom si na českém trhu udrželi významnou pozici v oblasti poskytování devizových služeb.

Kombinace znalostí finančního trhu a spolupráce profesionálního týmu umožnily SAB Finance a.s. dosáhnout mimořádných výsledků a splnit obchodní plán.

Mezi hlavní události loňského roku patřilo zejména prolomení hranice 10 000 klientů. Tuto skutečnost vnímáme jako potvrzení faktu, že SAB Finance a.s. je dlouhodobě připravena a schopna pokračovat v nastavené strategii kontinuálního rozšiřování klientského portfolia a poskytování špičkového servisu svým klientům.

V uplynulém roce bylo zahájeno nebo ukončeno několik klíčových projektů, například spuštění implementace nového informačního systému a automatizace řady procesních prvků tak, aby poskytovaný servis pro klienty splňoval nejvyšší požadavky na rychlost, efektivitu, bezpečnost a jednoduchost. Rok 2013 přinesl i nečekanou devizovou intervenci ČNB, kterou jsme při zvýšeném zájmu klientů vyřešili plně k jejich spokojenosti a v souladu s našimi kvalitativními standardy.

Výzvou pro nadcházející období je dokončení modernizace celkové infrastruktury obsluhy klientů, spuštění nových produktů a služeb, a to při stálém rozšiřování klientské kmenové základny.

Závěrem bych chtěl vyslovit své velké poděkování všem, kteří se přičinili o to, že se nám daří neustále zvyšovat prestiž jména společnosti SAB Finance a.s. na českém trhu a že jméno naší společnosti je spojováno se zárukou velmi kvalitních služeb klientům i obchodním partnerům. Jsem přesvědčen, že udržování již navázaných vztahů a rozvoj další spolupráce se promítne do splnění náročných cílů, které jsme si do budoucích let ambiciózně stanovili.

S úctou  
Leoš Oharek  
Generální ředitel



# Zpráva představenstva společnosti

---

Vážený akcionáři, klienti a obchodní partneři,

představenstvo společnosti SAB Finance a.s. (dále jen „SABF“ nebo „společnost“) si Vám tímto dovoluje předložit výroční zprávu za účetní období roku 2013.

V roce 2013 se společnosti SABF dařilo dále prohlubovat vztahy s klienty a přibližovat se maximálně jejich potřebám. Díky vyjednání výhodnějších podmínek s bankami jsme klientům mohli nabídnout podstatně lepší podmínky, a to jak formou výhodnějších kurzů, tak formou nulových poplatků. Podařilo se také prodloužit dobu, do kdy je možné jednotlivé obchody uzavírat.

V roce 2013 dosáhla společnost zisku ve výši 18,13 mil. Kč. Zisk společnosti byl v roce 2013 generován především z bezhotovostních devizových obchodů. V roce 2013 SABF získal 2 238 nových klientů. Se stávajícími či novými klienty bylo v průběhu roku 2013 uzavřeno celkem 101 578 bezhotovostních obchodů. Obrat společnosti v roce 2013 dosáhl výše 111,1 mld. Kč. Společnost měsíčně zobchoduje přibližně 9,26 mld. Kč.

Rentabilita tržeb, resp. výnosů z provedených obchodů dosáhla v loňském roce hodnoty 18,2 % a rentabilita celkových aktiv 4,1 %.

V roce 2013 došlo taktéž k posílení týmů SABF, kdy v návaznosti na neustále se rozvíjející portfolio klientů a zájem SABF zajistit klientům dokonalý a profesionální servis, byl personálně posílen tým manažerů devizových obchodů společně s odbory Dealing a Vypořádání obchodů.

Za všechny výborné a rostoucí výsledky jménem představenstva s potěšením vyjadřuji velké poděkování všem zaměstnancům a obchodním partnerům. Rovněž také děkuji všem klientům za jejich ochotu využívat naše služby a věřím v zachování naší úspěšné spolupráce. Nadále budeme klást důraz na zvyšování kvality služeb poskytovaných klientům ve všech směrech.

V Praze, dne 20. června 2014

Bc. Lukáš Hartl  
člen představenstva



# Návrh představenstva na rozdělení zisku

---

Představenstvo SABF navrhuje rozdělit zisk za rok 2013 následujícím způsobem:

- 1) Částka ve výši 17 220 tis. Kč ve prospěch akcionáře.
- 2) Částka ve výši 906 tis. Kč ve prospěch rezervního fondu.

V Praze, dne 20. června 2014

Bc. Lukáš Hartl  
člen představenstva



## Zpráva dozorčí rady

---

Dozorčí rada prostudovala účetní závěrku za rok 2013, zprávu představenstva a návrh představenstva na rozdělení zisku společnosti SAB Finance a.s. (dále jen „společnost“) za rok 2013.

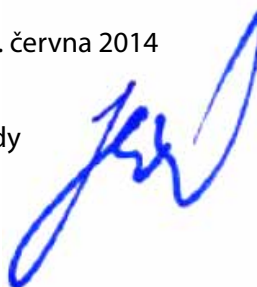
Zpráva o auditu roční účetní závěrky od společnosti KPMG Česká republika Audit, s.r.o. prokázala, že účetní závěrka podává ve všech významných ohledech věrný a poctivý obraz aktiv, pasiv i celkové finanční situace společnosti k 31. prosinci 2013, a to včetně nákladů, výnosů a výsledku hospodaření společnosti za rok 2013 v souladu s českými účetními předpisy. Výsledek auditu jsme shledali jako uspokojivý a nemáme k němu výhrad.

Dozorčí rada tímto vyjadřuje spokojenost se spoluprací s představenstvem a konstatuje, že pro plnění svých úkolů měla veškeré podmínky stanovené zákonem, na vyžádání obdržela vždy řádně a včas veškeré informace a podklady.

Dozorčí rada tímto prohlašuje, že v předložených dokumentech neshledala žádné závažné nedostatky a schvaluje řádnou účetní závěrku, zprávu představenstva a návrh představenstva na rozdělení zisku.

V Praze, dne 20. června 2014

Jana Ježková  
člen dozorčí rady



# Ostatní informace

## zveřejňované ve výroční zprávě

---

### Informace o aktivitách v oblasti ochrany životního prostředí a ochrany pracovněprávních vztahů

Společnost nevykonává žádnou aktivitu v oblasti ochrany životního prostředí, neboť společnost nevykonává žádnou činnost, která by byla hrozbou pro životní prostředí.

Vzhledem k nízkému počtu zaměstnanců společnost nevyvíjí žádnou významnou aktivitu ani v oblasti pracovně-právních vztahů.

### Informace o aktivitách v oblasti výzkumu a vývoje

Společnost v roce 2013 pracovala na vývoji nového informačního systému pro finanční sektor.

### Informace o tom, zda má účetní jednotka organizační složku v zahraničí

Společnost nemá organizační složku podniku v zahraničí.

### Události k datu sestavení výroční zprávy

K datu sestavení výroční zprávy nejsou vedení společnosti známy žádné další významné následné události kromě těch uvedených v příloze účetní závěrky, které by ovlivnily výroční zprávu k 31. prosinci 2013.

# Zpráva o vztazích mezi ovládající a ovládanou osobou a o vztazích mezi ovládanou osobou, tzv. propojenými osobami

---

Zpráva o vztazích mezi propojenými osobami je sestavena představenstvem společnosti SAB Finance a.s. v souladu s § 66a zákona č. 513/1991 Sb., Obchodní zákoník, ve znění účinném do 31. 12. 2013 (pozn. zpráva o vztazích mezi propojenými osobami se vypracovává za rok 2013, z tohoto důvodu je představenstvem vypracována podle dnes již neúčinného zákona č. 513/1991 Sb., Obchodní zákoník).

## Výčet ovládajících osob:

**Správa Aktiv a Bankovní Poradenství a.s.**, se sídlem na Praze 1, Senovážné nám. 1375/19, PSČ 110 00, IČO 255 51 655

Společnost Správa Aktiv a Bankovní Poradenství a.s., jakožto ovládající osoba, vlastní 1 900 ks listinných kmenových akcií znějících na jméno ve jmenovité hodnotě 100 000,- Kč a 4 000 ks listinných kmenových akcií znějících na jméno ve jmenovité hodnotě 1 000,- Kč, což představuje podíl na hlasovacích právech ve společnosti SAB Finance a.s. v celkové výši 100 %.

Mezi ovládající osobou a společností SAB Finance a.s. existují vzájemné vztahy v podobě poskytnutých půjček ve výši 124 598 tis. Kč, kdy věřitelem je společnost SAB Finance a.s. Půjčky jsou úročeny 8 % a 8,1 % p.a. Z toho částka 113 650 tis. Kč tvoří jistinu, zbývající část tvoří nesplacené úroky. V roce 2013 byla mezi SAB Finance a.s. a ovládající osobou v platnosti smlouva o platebních službách. Tato smlouva byla uzavřena za podmínek obvyklých a žádná z výše uvedených osob není touto smlouvou tržně zvýhodněna.

## Výčet osob ovládaných stejnou ovládající osobou:

**SAB CZ s.r.o.**, se sídlem na Praze 1, Senovážné nám. 4/1588, PSČ 110 00, IČO 269 39 355

Společnost SAB CZ s.r.o. vlastní listinné kmenové akcie znějících na jméno v celkové výši 50,82 % ve společnosti Správa Aktiv a Bankovní Poradenství a.s. Konečnou osobou vykonávající přímo nebo nepřímo rozhodující vliv na řízení nebo provozování obchodní společnosti SAB Finance a.s. jakožto osoby ovládané je Ing. Radomír Lapčík, LL.M., datum narození 3. 7. 1969, bytem Praha 1, Nové Město, Senovážné náměstí 1588/4, PSČ 110 00, který vlastní 100% podíl ve společnosti SAB CZ s.r.o.

Mezi společnostmi SAB CZ s.r.o. a SAB Finance a.s. existují vzájemné vztahy v podobě poskytnuté půjčky ve výši 10 834 tis. Kč, kdy věřitelem je společnost SAB Finance a.s. Půjčka je úročena 8,1 % p.a. Z toho částka ve výši 10 000 tis. Kč tvoří jistinu, zbývající část tvoří nesplacené smluvní úroky.

**SAB Capital a.s.** se sídlem na Praze 1, Senovážné nám. 1588/4, PSČ 110 00, IČO 279 32 265

Společnost Správa Aktiv a Bankovní Poradenství vlastní listinné kmenové akcie znějících na jméno v celkové výši 100 % ve společnosti SAB Capital a.s.

Mezi společnostmi SAB Capital a.s. a SAB Finance a.s. existují vzájemné vztahy v podobě poskytnuté půjčky ve výši 3 622 tis. Kč, kdy věřitelem je společnost SAB Finance a.s. Půjčka je úročena 8 % p.a. Z toho částka ve výši 3 000 tis. Kč tvoří jistinu, zbývající část tvoří nesplacené smluvní úroky. Dále existují vzájemné vztahy v podobě další poskytnuté půjčky ve výši 375 tis. Kč, kdy věřitelem je společnost SAB Finance a.s. Půjčka je úročena 8,1 % p.a. Z toho částka ve výši 300 tis. Kč tvoří jistinu, zbývající část tvoří nesplacené smluvní úroky.

V účetním období roku 2013 nebyla ze strany společnosti SAB Finance a.s. učiněna žádná právní jednání ani přijata žádná opatření v zájmu nebo na popud ovládající osoby. Společnosti SAB Finance a.s. nevznikla v souvislosti s existencí ovládající osoby v účetním období roku 2013 žádná újma, z tohoto důvodu nebylo provedeno zajištění úhrad příjmů a ani nebyly uzavřeny smlouvy ohledně této úhrady.

V Praze, dne 20. června 2014

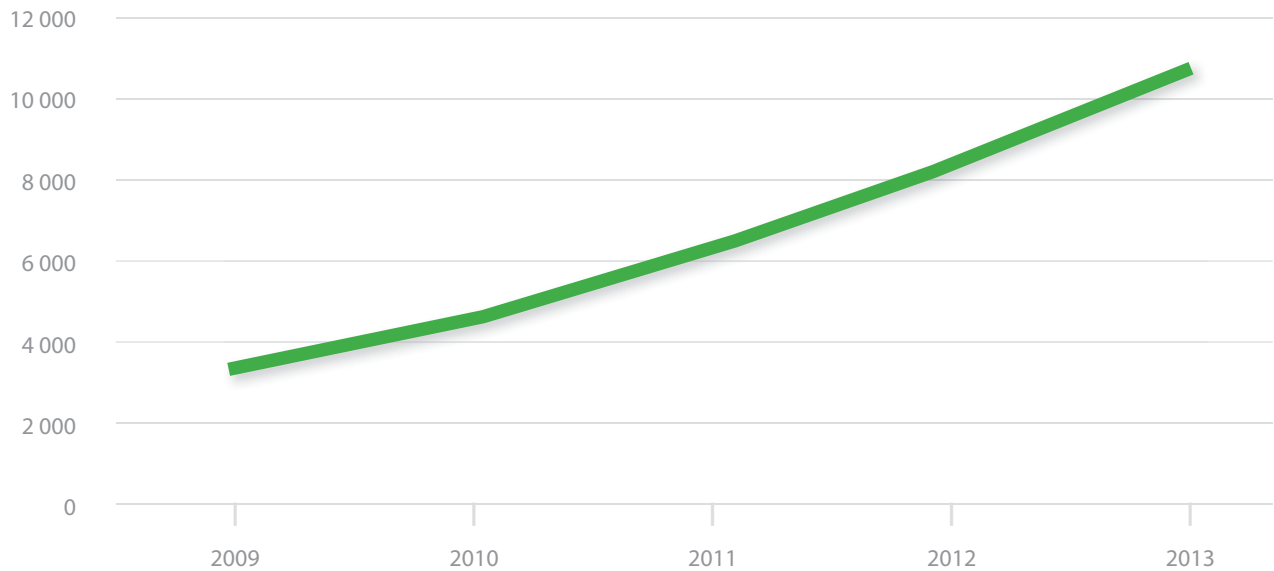
Bc. Lukáš Hartl  
člen představenstva



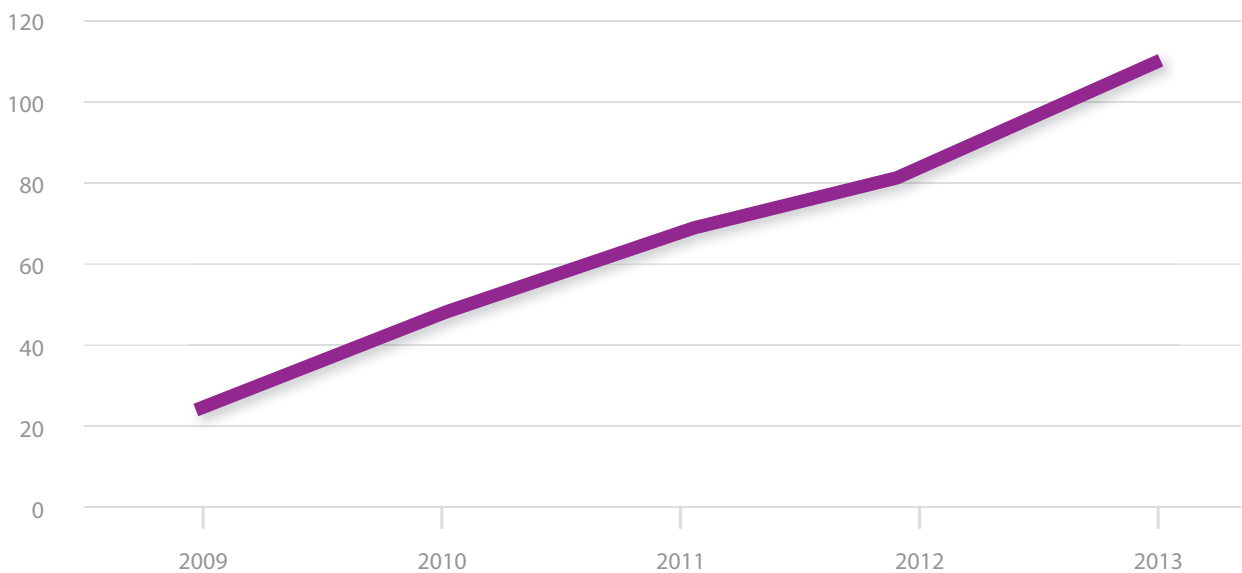


# Vývoj sledovaných ekonomických ukazatelů

## Vývoj počtu klientů v letech 2009 až 2013



## Vývoj obrátu v letech 2009 až 2013 (v mld. CZK)



## Zpráva nezávislého auditora pro akcionáře společnosti SAB Finance a.s.

### Účetní závěrka

Na základě provedeného auditu jsme dne 20. června 2014 vydali k účetní závěrce, která je součástí této výroční zprávy, zprávu následujícího znění:

„Provedli jsme audit přiložené účetní závěrky společnosti SAB Finance a.s., tj. rozvahy k 31. prosinci 2013 výkazu zisku a ztráty a přehledu o změnách vlastního kapitálu a za rok 2013 a přílohy této účetní závěrky, včetně popisu použitých významných účetních metod a ostatních doplňujících údajů. Údaje o společnosti SAB Finance a.s. jsou uvedeny v bodě 1 přílohy této účetní závěrky.

### *Odpovědnost statutárního orgánu účetní jednotky za účetní závěrku*

Statutární orgán společnosti SAB Finance a.s. je odpovědný za sestavení účetní závěrky, která podává věrný a poctivý obraz v souladu s českými účetními předpisy, a za takový vnitřní kontrolní systém, který považuje za nezbytný pro sestavení účetní závěrky tak, aby neobsahovala významné nesprávnosti způsobené podvodem nebo chybou.

### *Odpovědnost auditora*

Naší odpovědností je vyjádřit na základě provedeného auditu výrok k této účetní závěrce. Audit jsme provedli v souladu se zákonem o auditorech, Mezinárodními auditorskými standardy a souvisejícími aplikačními doložkami Komory auditorů České republiky. V souladu s těmito předpisy jsme povinni dodržovat etické požadavky a naplánovat a provést audit tak, abychom získali přiměřenou jistotu, že účetní závěrka neobsahuje významné nesprávnosti.

Audit zahrnuje provedení auditorských postupů, jejichž cílem je získat důkazní informace o částkách a skutečnostech uvedených v účetní závěrce. Výběr auditorských postupů závisí na úsudku auditora, včetně vyhodnocení rizik, že účetní závěrka obsahuje významné nesprávnosti způsobené podvodem nebo chybou. Při vyhodnocování těchto rizik auditor posoudí vnitřní kontrolní systém, který je relevantní pro sestavení účetní závěrky podávající věrný a poctivý obraz. Cílem tohoto posouzení je navrhnout vhodné auditorské postupy, nikoli vyjádřit se k účinnosti vnitřního kontrolního systému účetní jednotky. Audit též zahrnuje posouzení vhodnosti použitých účetních metod, přiměřenosti účetních odhadů provedených vedením i posouzení celkové prezentace účetní závěrky.

Jsme přesvědčeni, že získané důkazní informace poskytují dostatečný a vhodný základ pro vyjádření našeho výroku.

### *Výrok auditora*

Podle našeho názoru účetní závěrka podává věrný a poctivý obraz aktiv a pasiv společnosti SAB Finance a.s. k 31. prosinci 2013 a nákladů, výnosů a výsledku jejího hospodaření za rok 2013 v souladu s českými účetními předpisy.”

## Zpráva o vztazích

Provedli jsme ověření věcné správnosti údajů uvedených ve zprávě o vztazích mezi propojenými osobami společnosti SAB Finance a.s. za rok končící 31. prosincem 2013 sestavené dle příslušných ustanovení Zákona č. 513/1991 Sb. obchodního zákoníku. Za sestavení této zprávy o vztazích a její věcnou správnost je odpovědný statutární orgán společnosti. Naší odpovědností je vydat na základě provedeného ověření stanovisko k této zprávě o vztazích.

Ověření jsme provedli v souladu s auditorským standardem č. 56 Komory auditorů České republiky. Tento standard vyžaduje, abychom plánovali a provedli ověření s cílem získat omezenou jistotu, že zpráva o vztazích neobsahuje významné věcné nesprávnosti. Ověření je omezeno především na dotazování pracovníků společnosti a na analytické postupy a výběrovým způsobem provedené prověření věcné správnosti údajů. Proto toto ověření poskytuje nižší stupeň jistoty než audit. Audit zprávy o vztazích jsme neprováděli, a proto nevydáváme výrok auditora.

Na základě našeho ověření jsme nezjistili žádné skutečnosti, které by nás vedly k domněnce, že zpráva o vztazích mezi propojenými osobami společnosti SAB Finance a.s. za rok končící 31. prosincem 2013 obsahuje významné věcné nesprávnosti.

## Výroční zpráva

Provedli jsme ověření souladu výroční zprávy s výše uvedenou účetní závěrkou. Za správnost výroční zprávy je odpovědný statutární orgán společnosti. Naší odpovědností je vydat na základě provedeného ověření výrok o souladu výroční zprávy s účetní závěrkou.

Ověření jsme provedli v souladu se zákonem o auditorech, Mezinárodními auditorskými standardy a souvisejícími aplikačními doložkami Komory auditorů České republiky. Tyto standardy požadují, abychom ověření naplánovali a provedli tak, abychom získali přiměřenou jistotu, že informace obsažené ve výroční zprávě, které popisují skutečnosti, jež jsou též předmětem zobrazení v účetní závěrce, jsou ve všech významných ohledech v souladu s příslušnou účetní závěrkou. Jsme přesvědčeni, že provedené ověření poskytuje přiměřený podklad pro vyjádření našeho výroku.

Podle našeho názoru jsou informace uvedené ve výroční zprávě ve všech významných ohledech v souladu s výše uvedenou účetní závěrkou.

V Praze, dne 20. června 2014



KPMG Česká republika Audit, s.r.o.  
Oprávnění číslo 71



Ing. Vladimír Dvořáček  
Partner



Ing. Pavel Závitkovský  
Partner  
Oprávnění číslo 69

# Finanční část

## Rozvaha k 31. 12. 2013 (v celých tisících CZK)

Název a sídlo účetní jednotky

**SAB Finance a.s.**

Praha 1, Senovážné náměstí 1375/19, PSČ 110 00

IČ: 24717444

Datum: 31.12.2013

| označ. | <b>AKTIVA</b>                                  | řádek | <b>31.12.2013</b> |               |                | <b>31.12.2012</b> |
|--------|--|-------|-------------------|---------------|----------------|-------------------|
| a      | b  | c     | Brutto            | Korekce       | Netto          | Netto             |
|        | <b>AKTIVA CELKEM</b>                           | 001   | <b>691 562</b>    | <b>47 800</b> | <b>643 762</b> | <b>252 734</b>    |
| 1.     | Pokladní hotovost a vklady u centrálních bank  | 002   | <b>76</b>         |               | <b>76</b>      | <b>33</b>         |
| 3.     | Pohledávky za bankami a družstevními záložnami | 006   | <b>71 262</b>     | <b>0</b>      | <b>71 262</b>  | <b>90 487</b>     |
|        | a) Splatné na požádání                         | 007   | 71 262            |               | <b>71 262</b>  | <b>90 487</b>     |
| 4.     | Pohledávky za nebankovními subjekty            | 009   | <b>480 623</b>    | <b>0</b>      | <b>480 623</b> | <b>96 310</b>     |
|        | a) Splatné na požádání                         | 010   | 301 083           |               | <b>301 083</b> | <b>25 456</b>     |
|        | b) Ostatní pohledávky                          | 011   | 179 540           |               | <b>179 540</b> | <b>70 854</b>     |
| 6.     | Akcie, podílové listy a ostatní podíly         | 015   | <b>46 750</b>     | <b>0</b>      | <b>46 750</b>  | <b>4 050</b>      |
| 9.     | Dlouhodobý nehmotný majetek                    | 020   | <b>83 634</b>     | <b>44 604</b> | <b>39 030</b>  | <b>55 772</b>     |
|        | b) z toho: goodwill                            | 022   | 83 524            | 44 546        | <b>38 978</b>  | <b>55 683</b>     |
| 10.    | Dlouhodobý hmotný majetek                      | 023   | 7 315             | 3 196         | <b>4 119</b>   | <b>4 576</b>      |
|        | b) z toho: movité věci a soubory movitých věcí | 025   | 7 315             | 3 196         | <b>4 119</b>   | <b>4 576</b>      |
| 11.    | Ostatní aktiva                                 | 026   | <b>982</b>        |               | <b>982</b>     | <b>378</b>        |
| 13.    | Náklady a příjmy příštích období               | 028   | <b>920</b>        |               | <b>920</b>     | <b>1 128</b>      |

## Rozvaha k 31. 12. 2013 (v celých tisících CZK)

Název a sídlo účetní jednotky

**SAB Finance a.s.**

Praha 1, Senovážné náměstí 1375/19, PSČ 110 00

IČ: 24717444

Datum: 31.12.2013

| označ. | <b>PASIVA</b>                              | řádek | 31.12.2013     | 31.12.2012     |
|--------|--|-------|----------------|----------------|
|        | PASIVA CELKEM                              | 029   | <b>643 762</b> | <b>252 734</b> |
| 1.     | Závazky vůči bankám a družstevním záložnám | 030   | <b>16 037</b>  | <b>29 878</b>  |
|        | a) Splatné na požádání                     | 031   | <b>16 037</b>  | <b>29 878</b>  |
| 2.     | Závazky vůči nebankovním subjektům         | 033   | <b>323 826</b> | <b>42 472</b>  |
|        | a) Splatné na požádání                     | 034   | <b>313 826</b> | <b>32 472</b>  |
|        | b) Ostatní závazky                         | 035   | <b>10 000</b>  | <b>10 000</b>  |
| 3.     | Závazky z dluhových cenných papírů         | 036   | <b>39 000</b>  | <b>39 000</b>  |
|        | a) Emitované dluhové cenné papíry          | 037   | <b>39 000</b>  | <b>39 000</b>  |
| 4.     | Ostatní pasiva                             | 039   | <b>35 432</b>  | <b>16 887</b>  |
| 6.     | Rezervy                                    | 041   | <b>1 537</b>   | <b>0</b>       |
|        | a) Na důchody a podobné závazky            | 042   | <b>1 537</b>   | <b>0</b>       |
| 8.     | Základní kapitál                           | 046   | <b>194 000</b> | <b>94 000</b>  |
|        | a) z toho: Splacený základní kapitál       | 047   | <b>194 000</b> | <b>94 000</b>  |
| 9      | Emisní ážio                                | 050   | <b>6 356</b>   | <b>6 356</b>   |
| 10.    | Rezervní fondy a ostatní fondy ze zisku    | 051   | <b>9 448</b>   | <b>8 674</b>   |
|        | a) Povinné rezervní fondy a rizikové fondy | 052   | <b>9 448</b>   | <b>8 674</b>   |
| 15.    | Zisk za účetní období                      | 062   | <b>18 126</b>  | <b>15 467</b>  |

## Výkaz zisků a ztráty za období od 1. 1. 2013 do 31. 12. 2013 (v celých tisících CZK)

Název a sídlo účetní jednotky

**SAB Finance a.s.**

Praha 1, Senovážné náměstí 1375/19, PSČ 110 00

IČ: 24717444

Datum: 31.12.2013

| označ. | TEXT   | řad. | 31.12.2013     | 31.12.2012     |
|--------|--|------|----------------|----------------|
| 1.     | Výnosy z úroků a podobné výnosy  | 001  | <b>9 144</b>   | <b>3 675</b>   |
| 2.     | Náklady na úroky a podobné náklady   | 003  | <b>6 120</b>   | <b>6 626</b>   |
| 3.     | Výnosy z akcií a podílů  | 005  | <b>0</b>       | <b>77</b>      |
| c)     | výnosy z ostatních akcií a podílů  | 008  | <b>0</b>       | <b>77</b>      |
| 4.     | Výnosy z poplatků a provizí  | 009  | <b>1 908</b>   | <b>2 158</b>   |
| 5.     | Náklady na poplatky a provize  | 010  | <b>25 356</b>  | <b>17 562</b>  |
| 6.     | Čistý zisk z finančních operací  | 011  | <b>146 505</b> | <b>117 436</b> |
| 7.     | Ostatní provozní výnosy  | 012  | <b>562</b>     | <b>2 766</b>   |
| 8.     | Ostatní provozní náklady   | 013  | <b>4 821</b>   | <b>3 412</b>   |
| 9.     | Správní náklady  | 014  | <b>75 476</b>  | <b>57 333</b>  |
| a)     | Náklady na zaměstnance   | 015  | <b>53 246</b>  | 42 055         |
| aa)    | z toho: Sociální a zdravotní pojištění   | 016  | <b>10 747</b>  | 7 168          |
| b)     | Ostatní správní náklady  | 017  | <b>22 230</b>  | 15 278         |
| 11.    | Odpisy, tvorba a použití rezerv a opravných položek k dlouhodobému hmotnému a nehmotnému majetku | 019  | <b>18 115</b>  | <b>18 172</b>  |
| 17.    | Tvorba a použití ostatních rezerv  | 025  | <b>1 537</b>   |                |
| 19.    | Zisk za účetní období z běžné činnosti před zdaněním   | 027  | <b>26 694</b>  | <b>23 007</b>  |
| 23.    | Daň z příjmů   | 031  | <b>8 842</b>   | <b>7 526</b>   |
| 24.    | Daň z příjmů odložená  | 032  | <b>-274</b>    | <b>14</b>      |
| 25.    | Zisk za účetní období po zdanění   | 033  | <b>18 126</b>  | <b>15 467</b>  |

## Přehled o změnách vlastního kapitálu za rok končící 31. prosince 2013

Název a sídlo účetní jednotky

**SAB Finance a.s.**

Praha 1, Senovážné náměstí 1375/19, PSČ 110 00

IČ: 24717444

Datum: 31.12.2013

|                                    | <b>Základní kapitál</b> | <b>Emisní ážio</b> | <b>Fondy</b> | <b>Zisk</b>   | <b>Celkem</b>  |
|------------------------------------|-------------------------|--------------------|--------------|---------------|----------------|
| Zůstatek k 1.1.2012                | 94 000                  | 6 356              | 8 014        | 13 202        | 121 572        |
| Čistý zisk/ztráta za účetní období | -                       | -                  | -            | 15 467        | 15 467         |
| Převody do fondů                   | -                       | -                  | 660          | -660          | -              |
| Výplata dividendy                  | -                       | -                  | -            | -12 542       | -12 542        |
| <b>Zůstatek k 31.12.2012</b>       | <b>94 000</b>           | <b>6 356</b>       | <b>8 674</b> | <b>15 467</b> | <b>124 497</b> |
| Čistý zisk/ztráta za účetní období | -                       | -                  | -            | 18 126        | 18 126         |
| Převody do fondů                   | -                       | -                  | 774          | -774          | -              |
| Výplata dividend                   | -                       | -                  | -            | -14 693       | -14 693        |
| Zvýšení základního kapitálu        | 100 000                 | -                  | -            | -             | 100 000        |
| <b>Zůstatek k 31.12.2013</b>       | <b>194 000</b>          | <b>6 356</b>       | <b>9 448</b> | <b>18 126</b> | <b>227 930</b> |



# Příloha účetní závěrky

sestavené za období končící 31. prosincem 2013

**Název společnosti:** SAB Finance a.s.  
**Sídlo:** Senovážné náměstí 1375/19, 110 00 Praha 1  
**Právní forma:** akciová společnost  
**IČ:** 247 17 444

## Obsah

|  |    |
|--|----|
| OBSAH .....  | 18 |
| A.1. POPIS ÚČETNÍ JEDNOTKY .....   | 19 |
| A.2. ČLENOVÉ PŘEDSTAVENSTVA A DOZORČÍ RADY KE DNI 31. 12. 2013 .....                               | 19 |
| A.3. ZMĚNY V OBCHODNÍM REJSTRÁŘÍKU .....   | 20 |
| A.4. ORGANIZAČNÍ STRUKTURA .....   | 20 |
| A.5. OSOBY S PODSTATNÝM NEBO ROZHODUJÍCÍM VLIVEM .....   | 20 |
| A.6. MAJETKOVÉ ÚČASTI S PODSTATNÝM VLIVEM .....  | 21 |
| A.7. IDENTIFIKACE SKUPINY .....  | 21 |
| A.8. PRŮMĚRNÝ POČET ZAMĚSTNANCŮ, OSOBNÍ NÁKLADY .....  | 21 |
| A.8.1. Průměrný přepočtený počet zaměstnanců během účetního období .....                           | 21 |
| A.8.2. Odměny osobám, které jsou statutárním orgánem, členům statutárních a dozorčích orgánů ..... | 22 |
| A.9. PLNĚNÍ VE PROSPĚCH BLÍZKÝCH OSOB SPOLEČNOSTI .....  | 22 |
| A.10. VÝCHODISKO PRO PŘÍPRAVU ÚČETNÍ ZÁVĚRKY .....   | 22 |
| B.1. DEN USKUTEČNĚNÍ ÚČETNÍHO PŘÍPADU .....  | 23 |
| B.2. DLOUHODOBÝ HMOTNÝ A NEHMOTNÝ MAJETEK .....  | 23 |
| B.3. DLOUHODOBÝ FINANČNÍ MAJETEK .....   | 24 |
| B.4. KRÁTKODOBÉ CENNÉ PAPÍRY A PODÍLY .....  | 24 |
| B.5. STANOVENÍ OPRAVNÝCH POLOŽEK A REZERV .....  | 25 |
| B.6. PŘEPOČET CIZÍ MĚNY .....  | 26 |
| B.7. NAJATÝ MAJETEK .....  | 26 |
| B.8. DAŇ Z PŘÍJMŮ .....  | 26 |
| B.9. KLASIFIKACE ZÁVAZKŮ .....   | 26 |
| B.10. ÚROKOVÉ VÝNOSY A NÁKLADY .....   | 26 |
| B.11. POUŽITÍ ODHADŮ .....   | 26 |
| D.1. DLOUHODOBÝ MAJETEK .....  | 28 |
| D.1.1. Struktura dlouhodobého majetku .....  | 28 |
| D.1.2. Najatý majetek .....  | 29 |
| D.1.3. Akcie, podílové listy a ostatní podíly .....  | 29 |
| D. 2. POKLADNÍ HOTOVOST A VKLADY U CENTRÁLNÍ BANKY .....   | 29 |
| D.3. POHLEDÁVKY ZA BANKAMI A DRUŽSTEVNÍMI ZÁLOŽNAMI .....  | 30 |
| D.4. POHLEDÁVKY ZA NEBANKOVNÍMI SUBJEKTY .....   | 30 |
| D.5. OSTATNÍ AKTIVA .....  | 30 |
| D.6. NÁKLADY A PŘÍJMY PŘÍŠTÍCH OBDOBÍ .....  | 30 |
| D.7. ZÁVAZKY VŮČI BANKÁM A DRUŽSTEVNÍM ZÁLOŽNÁM .....  | 30 |
| D.8. ZÁVAZKY VŮČI NEBANKOVNÍM SUBJEKTŮM .....  | 31 |
| D.9. ZÁVAZKY Z DLUHOVÝCH CENNÝCH PAPÍRŮ .....  | 31 |
| D.10. OSTATNÍ PASIVA .....   | 31 |
| D.11. REZERVY .....  | 31 |
| D.12. ODLOŽENÁ DAŇ .....   | 31 |
| D.13. ZÁKLADNÍ KAPITÁL .....   | 32 |
| D.13.1. Přehled o změnách vlastního kapitálu .....   | 32 |
| D.14. VÝNOSY Z ÚROKŮ A PODOBNÉ VÝNOSY .....  | 33 |
| D.15. NÁKLADY NA ÚROKY A PODOBNÉ NÁKLADY .....   | 33 |
| D.16. Výnosy z akcií a podílů .....  | 33 |
| D.17. Výnosy z poplatků a provizí .....  | 33 |
| D.18. NÁKLADY NA POPLATKY A PROVIZE .....  | 33 |
| D.19. Čistý zisk z finančních operací .....  | 34 |
| D.20. OSTATNÍ PROVOZNÍ NÁKLADY A VÝNOSY .....  | 34 |
| D.21. SPRÁVNÍ NÁKLADY .....  | 34 |
| D.22. DAŇ Z PŘÍJMŮ .....   | 35 |
| D.23. TRANSAKCE SE SPŘÍZNĚNÝMI OSOBAMI .....   | 35 |
| D.24. CHARAKTERISTIKA ZÁVAZKŮ NEVYKÁZANÝCH V ROZVAZE .....   | 36 |
| D.25. FINANČNÍ NÁSTROJE – ŘÍZENÍ RIZIK .....   | 36 |
| D.26. VÝZNAMNÉ UDÁLOSTI PO DATU ÚČETNÍ ZÁVĚRKY .....   | 38 |

## A. Obecné údaje

### A.1. Popis účetní jednotky

- název: SAB Finance a.s.
- sídlo: Praha 1 - Nové Město, Senovážné nám.1375/19, PSČ 110 00
- právní forma: akciová společnost
- rozhodující předmět činnosti: směnářenská činnost, bezhotovostní obchody s cizí měnou
- datum vzniku obchod. společnosti: 30. červenec 2010
- IČ: 47 17 444
- (dále jen jako „SABF“ nebo „společnost“ nebo „účetní jednotka“)

Do 14. února 2013 společnost prováděla na základě povolení od České národní banky činnosti platební instituce v rozsahu dle §3 odst. 1 písm. f) zákona o platebním styku převod peněžních prostředků, při němž plátce ani příjemce nevyužívají účet u poskytovatele plátce.

Od 15. února 2013 společnost provádí výkon činnosti platební instituce v rozsahu povolení uděleného dle zákona č. 284/2009 Sb., o platebním styku.

### A.2. Členové představenstva a dozorčí rady ke dni 31. 12. 2013

| Stav k 31.12.2013                 | Jméno a příjmení    | Funkce                |
|-----------------------------------|---------------------|-----------------------|
| Statutární orgán - představenstvo | Lukáš Hartl         | člen představenstva   |
| Dozorčí rada                      | Ing. Václav Šimek   | předseda dozorčí rady |
|                                   | Jana Ježková        | člen dozorčí rady     |
|                                   | Ing. Petra Filáková | člen dozorčí rady     |

### A.3. Změny v obchodním rejstříku

V roce 2013 byly provedeny následující změny v obchodním rejstříku:

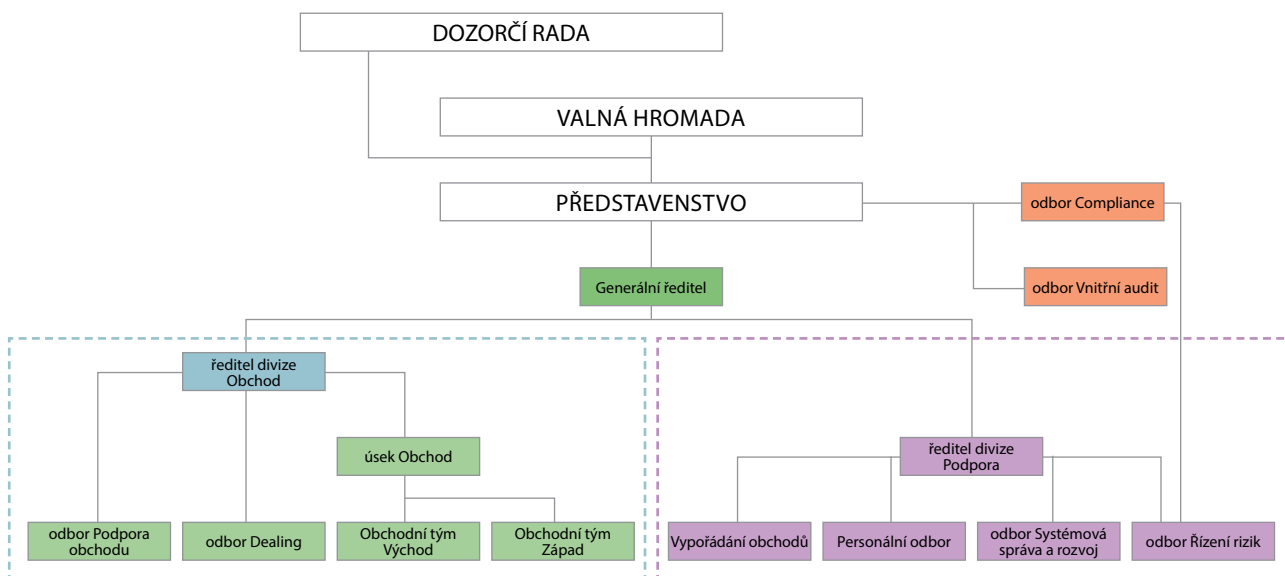
#### Změny týkající se představenstva:

- dne 30. června 2013 byl vymazán z obchodního rejstříku člen představenstva Ing. Tomáš Kořán,
- dne 30. června 2013 byl vymazán z obchodního rejstříku člen představenstva Doc. Ing. Josef Hurta,
- dne 30. listopadu 2013 byl vymazán z obchodního rejstříku předseda představenstva Ing. Leoš Oharek,
- dne 30. listopadu 2013 byl zapsán do obchodního rejstříku jako člen představenstva Lukáš Hartl

#### Změny týkající se dozorčí rady:

- dne 30. června 2013 byla vymazána z obchodního rejstříku předsedkyně dozorčí rady Ing. Barbora Čermáková
- dne 9. listopadu 2013 byl vymazán z obchodního rejstříku člen dozorčí rady Ing. Václav Šimek,
- dne 9. listopadu 2013 byl zapsán do obchodního rejstříku jako předseda dozorčí rady Ing. Václav Šimek,
- dne 11. listopadu 2013 byla zapsána do obchodního rejstříku jako člen dozorčí rady Jana Ježková.

### A.4. Organizační struktura



### A.5. Osoby s podstatným nebo rozhodujícím vlivem

Seznam akcionářů, kteří mají v účetní jednotce větší než dvacetiprocentní podíl na základním kapitálu.

Jméno a příjmení společníka

Majetkový podíl na základním kapitálu k 31.12.2013

Správa Aktiv a Bankovní Poradenství a.s.

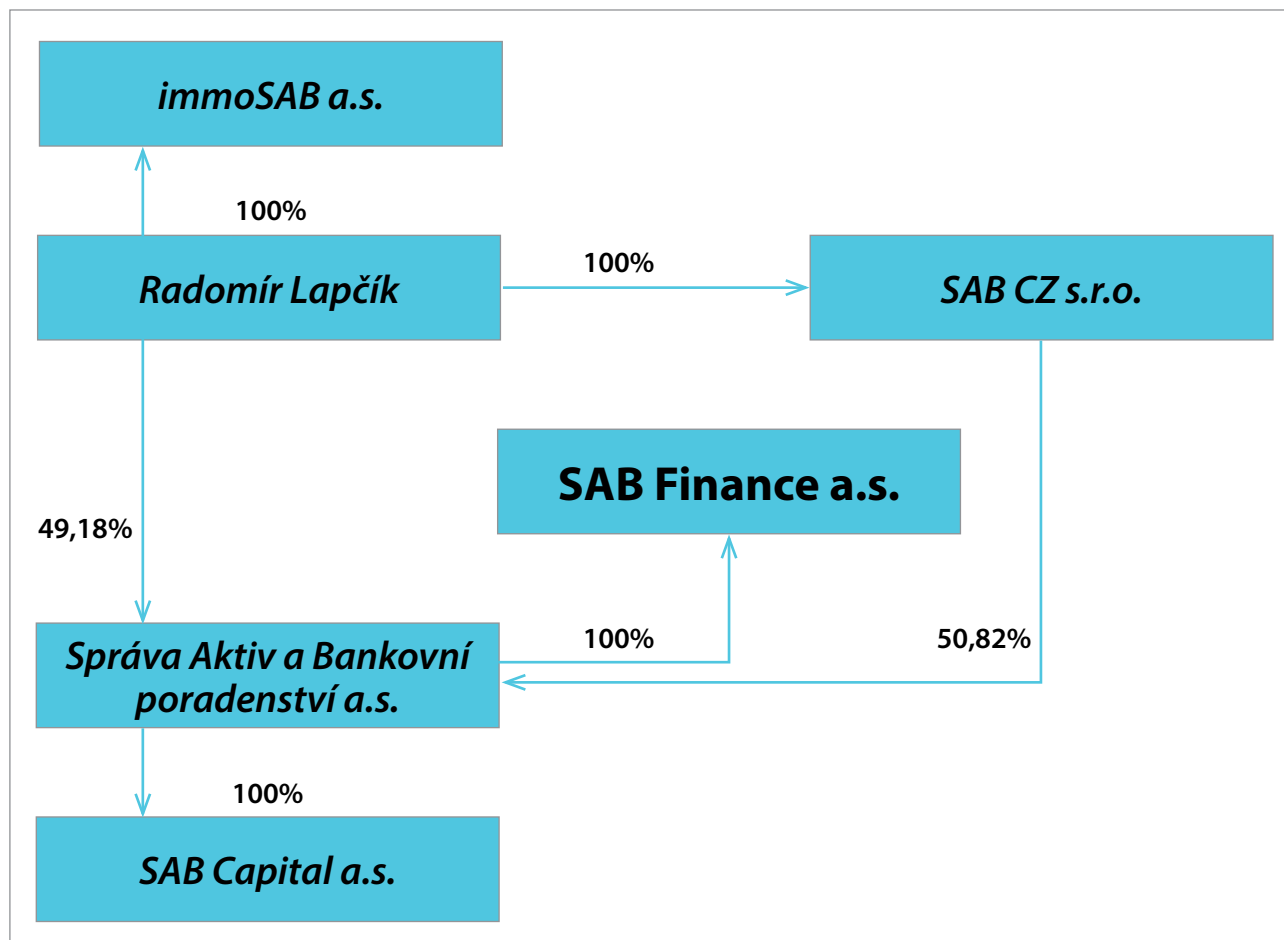
100,00%

## A.6. Majetkové účasti s podstatným vlivem

Seznam obchodních společností a družstev, v nichž má účetní jednotka větší než dvacetiprocentní podíl na základním kapitálu.

Společnost nevlastní žádné majetkové účasti v obchodních společnostech nebo družstvech přesahující 20% podíl na základním kapitálu.

## A.7. Identifikace skupiny



## A.8. Průměrný počet zaměstnanců, osobní náklady

### A.8.1. Průměrný přepočtený počet zaměstnanců během účetního období

| Ukazatel                              | 2013 | 2012 |
|---------------------------------------|------|------|
| Průměrný přepočtený počet zaměstnanců | 41   | 34   |
| Z toho: členové představenstva        | 2    | 3    |
| členové dozorčí rady                  | 3    | 3    |

Osobní náklady na zaměstnance včetně osobních nákladů na řídicí pracovníky jsou uvedeny v sekci D.20. Správní náklady.

### **A.8.2. Odměny osobám, které jsou statutárním orgánem, členům statutárních a dozorčích orgánů**

Účetní jednotka nevyplatila členům statutárního orgánu a dozorčí rady v letech 2013 a 2012 žádnou odměnu za jejich činnost v těchto orgánech.

### **A.9. Plnění ve prospěch blízkých osob společnosti**

Účetní jednotka neposkytuje půjčky, úvěry ani jiná zajištění jak v peněžní, tak nepeněžní formě osobám, které jsou statutárním orgánem, členům statutárních nebo jiných řídicích a dozorčích orgánů včetně bývalým osobám a členům těchto orgánů.

### **A.10. Východisko pro přípravu účetní závěrky**

Účetnictví společnosti je vedeno a účetní závěrka byla sestavena v souladu se zákonem č. 563/1991 Sb., o účetnictví v platném znění, vyhláškou č. 501/2002 Sb., kterou se provádějí některá ustanovení zákona č. 563/1991 Sb. o účetnictví, pro účetní jednotky, které jsou finančními institucemi účtujícími v soustavě podvojného účetnictví, v platném znění a Českými účetními standardy pro finanční instituce v platném znění.

Závěrka vychází z principu časového rozlišení nákladů a výnosů, kdy transakce a další skutečnosti jsou uznány v době jejich vzniku a zaúčtovány v období, ke kterému se vztahují. Závěrka je sestavena na principu historických cen. Účetnictví respektuje zásadu opatrnosti a předpoklad o schopnosti účetní jednotky pokračovat ve svých aktivitách.

Vzhledem k tomu, že všechny podrozvahové položky jsou k 31. prosinci 2013 i k 31. prosinci 2012 nulové, společnost je nevykazuje samostatně v rámci finančních výkazů.

Údaje v této účetní závěrce jsou vyjádřeny v tisících korunách českých (Kč).

Tato účetní závěrka je nekonsolidovaná a je sestavena ke dni 31. 12. 2013.

## B. Informace o použitých účetních metodách a způsobech oceňování

### B.1. Den uskutečnění účetního případu

V závislosti na typu transakce je okamžikem uskutečnění účetního případu především den výplaty nebo převzetí oběživa, den nákupu nebo prodeje valut, den nákupu nebo prodeje deviz, den provedení platby (inkasa z účtu klienta), den příkazu na korespondenta k provedení platby, den připsání prostředků podle zprávy došlé od korespondenta banky, den sjednání a den vypořádání obchodu s devizami.

Pro účetní případy nákupu a prodeje finančních aktiv s obvyklým termínem dodání (spotové operace) byla zvolena metoda dne obchodu (trade day accounting). Koupě či prodej finančního aktiva je zachycena v rozvaze již v den obchodu a současně je zachycen závazek nebo pohledávka související s úhradou finančního aktiva.

### B.2. Dlouhodobý hmotný a nehmotný majetek

Dlouhodobý hmotný a nehmotný majetek (dále jen „DHM“ a „DNM“) je evidován v pořizovacích cenách. Odpisy jsou vypočteny na základě pořizovací ceny a předpokládané doby životnosti příslušného majetku. DHM v pořizovací ceně do 40 tis. Kč a DNM v pořizovací ceně do 60 tis. Kč není vykazován v rozvaze a je účtován do nákladů v roce jeho pořízení.

#### Metody a doby odpisování dle skupin majetku

| Majetek            | Metoda   | Doba odpisování |
|--------------------|----------|-----------------|
| Stavby             | lineární | 60 let          |
| Stroje a přístroje | lineární | 2 /3 roky       |
| Automobily         | lineární | 6 let           |
| Software           | lineární | 3 roky          |
| Goodwill           | lineární | 5 let           |

Pozemky, nedokončený dlouhodobý majetek, umělecká díla a sbírky se neodepisují. Technická zhodnocení na najatém majetku jsou odepisována lineární metodou po dobu trvání nájemní smlouvy nebo po dobu odhadované životnosti, a to vždy po tu, která je kratší.

Předpokládané doby životnosti jsou každoročně posuzovány a případně revidovány. Případná změna doby odepisování je vykázána jako změna odhadu ve výsledku běžného roku.

Náklady vynaložené po uvedení majetku do užívání, jako např. náklady na opravy a údržbu, se účtují do nákladů období, v němž byly vynaloženy.

### B.3. Dlouhodobý finanční majetek

Dlouhodobý finanční majetek je tvořen podíly v ovládaných a řízených osobách, podíly v účetních jednotkách pod podstatným vlivem, ostatními dlouhodobými cennými papíry a podíly, dále jsou do tohoto majetku řazeny dlouhodobé půjčky a úvěry ovládaným a řízeným osobám a účetním jednotkám s podstatným vlivem, jiný dlouhodobý finanční majetek a poskytnuté zálohy na dlouhodobý finanční majetek.

Majetkové účasti, členské podíly a další dlouhodobý finanční majetek jsou účtovány v pořizovací ceně.

Účastí s rozhodujícím a podstatným vlivem se rozumí účasti na subjektu, jehož je SABF většinovým podílníkem, tzn. SABF má rozhodující vliv na řízení subjektu a plně kontroluje jeho činnost. Tento vliv vyplývá z podílu na základním kapitálu ovládané osoby nebo ze smlouvy či stanov bez ohledu na výši majetkové účasti.

Účastí s podstatným vlivem se rozumí účast na subjektu, v němž má SABF nejméně 20% podíl na základním kapitálu. SABF má v tomto případě podstatný vliv na řízení subjektu. Tento vyplývá z uvedeného podílu na základním kapitálu či ze smlouvy nebo stanov bez ohledu na výši majetkové účasti.

Cenné papíry, s výjimkou cenných papírů držených do splatnosti a cenných papírů představujících účast s rozhodujícím nebo podstatným vlivem, jsou k rozvahovému dni oceňovány reálnou hodnotou.

V případech, kdy není reálnou hodnotu možno objektivně stanovit, je za reálnou hodnotu považována pořizovací cena, která je k rozvahovému dni posouzena a v případě identifikace dočasného snížení hodnoty cenného papíru je k tomuto cennému papíru vytvořena opravná položka.

Majetkové účasti v ovládaných a řízených osobách pod podstatným vlivem jsou k rozvahovému dni oceňovány ekvivalencí (podílem na vlastním kapitálu účasti) a změny ocenění jsou zachyceny prostřednictvím Oceňovacích rozdílů z přecenění majetku a závazků ve vlastním kapitálu společnosti.

Kurzové rozdíly z dlouhodobých cenných papírů a podílů jsou při ocenění ke konci rozvahového dne součástí ocenění reálnou hodnotou.

### B.4. Krátkodobé cenné papíry a podíly

#### Prvotní zaúčtování

Cenné papíry jsou při prvotním zaúčtování oceněny pořizovací cenou, jejíž součástí jsou přímé transakční náklady.

#### Následné ocenění

Cenné papíry, o kterých je účtováno v aktivech a které nejsou považovány za účasti s rozhodujícím nebo podstatným vlivem, se pro účely následného ocenění člení na cenné papíry:

- oceňované reálnou hodnotou proti účtům nákladů nebo výnosů,
- realizovatelné,
- držené do splatnosti,
- dluhové cenné papíry pořízené v primárních emisích určené k obchodování.



### **Cenné papíry, o kterých je účtováno v závazcích, se člení na:**

- závazky z cenných papírů oceňovaných reálnou hodnotou proti účtům nákladů nebo výnosů (dále jen „závazek z krátkého prodeje“),
- emitované cenné papíry.

### **Cenné papíry oceňované reálnou hodnotou proti účtům nákladů nebo výnosů**

Cenné papíry v tomto portfoliu musí splňovat jednu z následujících podmínek:

- cenný papír je klasifikován k obchodování,
- cenný papír je při prvotním zaúčtování účetní jednotkou označen za cenný papír oceňovaný reálnou hodnotou proti účtům nákladů nebo výnosů.

Cenné papíry oceňované reálnou hodnotou proti účtům nákladů nebo výnosů jsou oceňovány reálnou hodnotou.

Zisky/ztráty z tohoto ocenění se zachycují do výkazu zisku a ztráty v rámci položky „Zisk nebo ztráta z finančních operací“.

### **Emitované cenné papíry**

Vlastní emitované dluhové cenné papíry jsou vykázány v naběhlé hodnotě v položce „Závazky z dluhových cenných papírů“. Při prvotním zachycení jsou vlastní dluhové cenné papíry oceněny pořizovací cenou, jejíž součástí jsou přímé transakční náklady.

## **B.5. Stanovení opravných položek a rezerv**

### **Pohledávky**

SABF stanoví opravné položky k pochybným pohledávkám na základě vlastní analýzy platební schopnosti svých zákazníků a struktury pohledávek.

### **Rezervy**

Rezerva představuje pravděpodobné plnění, s nejistým časovým rozvrhem a výší. Rezerva se tvoří v případě, pokud jsou splněna následující kritéria:

- existuje povinnost (právní nebo věcná) plnit, která je výsledkem minulých událostí,
- je pravděpodobné nebo jisté, že plnění nastane a vyžádá si odliv prostředků představujících ekonomický prospěch, přičemž „pravděpodobné“ znamená pravděpodobnost vyšší než 50 %,
- je možné provést přiměřeně spolehlivý odhad plnění.

## B.6. Přepočet cizí měny

Transakce vyčíslené v cizí měně jsou účtovány v tuzemské měně přepočtené devizovým kurzem platným v den transakce. Aktiva a pasiva vyčíslená v cizí měně jsou přepočítávána do tuzemské měny v kurzu vyhlášeném ČNB platným k datu rozvahy.

Výsledný zisk nebo ztráta z přepočtu aktiv a pasiv vyčíslených v cizí měně, kromě majetkových účastí v cizí měně, je vykázán ve výkazu zisku a ztráty jako "Čistý zisk nebo ztráta z finančních operací".

## B.7. Najatý majetek

Společnost účtuje o najatém majetku tak, že zahrnuje leasingové splátky do nákladů rovnoměrně po dobu trvání nájmu. Při ukončení nájmu a uplatnění možnosti odkupu je předmět leasingu zařazen do majetku společnosti v kupní ceně.

## B.8. Daň z příjmů

### Splatná daň

Daňový základ pro daň z příjmů se propočte z hospodářského výsledku běžného období připočtením daňově neuznatelných nákladů a odečtením výnosů, které nepodléhají dani z příjmů, který je dále upraven o slevy na dani a případné zápočty.

### Odložená daň

Odložená daň vychází z veškerých dočasných rozdílů mezi účetní a daňovou hodnotou aktiv a závazků s použitím očekávané daňové sazby platné pro následující období. O odložené daňové pohledávce se účtuje pouze v případě, kdy neexistuje pochybnost o jejím dalším uplatnění v následujících účetních obdobích.

## B.9. Klasifikace závazků

Společnost klasifikuje část dlouhodobých závazků, bankovních úvěrů a finančních výpomocí, jejichž doba splatnosti je kratší než jeden rok vzhledem k rozvahovému dni, jako krátkodobé.

## B.10. Úrokové výnosy a náklady

Úrokové výnosy a náklady jsou účtovány do výkazu zisku a ztráty do období, s nímž časově a věcně souvisejí. Úroky z úvěrů a vkladů jsou časově rozlišovány na denní bázi.

## B.11. Použití odhadů

Pro sestavení nekonsolidované účetní závěrky v souladu s českými účetními předpisy je nezbytné, aby vedení společnosti provádělo odhady a předpoklady, které ovlivňují částky aktiv a závazků vykazovaných k rozvahovému dni, informace zveřejňované o podmíněných aktivech a závazcích, jakož i náklady a výnosy vykazované za dané období.

Vedení společnosti stanovilo tyto odhady a předpoklady na základě všech jemu dostupných relevantních informací.

## C. Změna účetních metod a postupů

Společnost v roce 2013 rozhodla z důvodu zpřesnění vykazování a zlepšení prezentace o reklasifikaci přijatých a poskytnutých půjček vůči třetím stranám oproti roku 2012 následovně.

V roce 2013 tyto půjčky vykazuje v rozvaze v řádku Závazky a Pohledávky vůči nebankovním subjektům. V roce 2012 tyto půjčky a úvěry Společnost vykazovala pod položkou Ostatní aktiva a pasiva. Společnost provedla reklasifikaci srovnatelného účetního období dle výše uvedených změn.

## D. Doplnující informace k rozvaze a výkazu zisku a ztráty

### D.1. Dlouhodobý majetek

#### D.1.1. Struktura dlouhodobého majetku

##### A) Dlouhodobý nehmotný majetek

|                               | Dlouhodobý<br>nehmotný majetek | Goodwill | Celkem |
|-------------------------------|--------------------------------|----------|--------|
| <b>Pořizovací cena</b>        |                                |          |        |
| Zůstatek k 31.12.2012         | 110                            | 83 524   | 83 634 |
| Přírůstky                     | -                              | -        | -      |
| Úbytky                        | -                              | -        | -      |
| Přeúčtování                   | -                              | -        | -      |
| Zůstatek k 31.12.2013         | 110                            | 83 524   | 83 634 |
| <b>Oprávký</b>                |                                |          |        |
| Zůstatek k 31.12.2012         | 21                             | 27 841   | 27 862 |
| Odpisy                        | 37                             | 16 705   | 16 742 |
| Oprávký k úbytkům             | -                              | -        | -      |
| Přeúčtování                   | -                              | -        | -      |
| Zůstatek k 31.12.2013         | 58                             | 44 546   | 44 604 |
| Zůstatková hodnota 31.12.2012 | 89                             | 55 683   | 55 772 |
| Zůstatková hodnota 31.12.2013 | 52                             | 38 978   | 39 030 |

Dne 30. dubna 2011 vznikl při prodeji části podniku Správa Aktiv a Bankovní Poradenství a.s. společnosti SAB Finance a.s. goodwill ve výši 83 524 tis. Kč. Goodwill se odpisuje lineárně po dobu 60 měsíců od data jeho vzniku.

## B) Dlouhodobý hmotný majetek

|                          | Pozemky | Stavby | Přístroje a zařízení | Dopravní prostř. | Nedok. hmotný majetek | Jiný hmotný majetek | Zálohy | Celkem       |
|--------------------------|---------|--------|----------------------|------------------|-----------------------|---------------------|--------|--------------|
| Pořizovací cena          |         |        |                      |                  |                       |                     |        |              |
| Zůstatek k 31.12.2012    | -       | -      | 3 081                | 3 371            | 47                    | -                   | -      | 6 499        |
| Přírůstky                | -       | -      | 466                  | 590              | -                     | -                   | -      | 1 056        |
| Úbytky                   | -       | -      | 31                   | 209              | -                     | -                   | -      | 240          |
| Přeúčtování              | -       | -      | -                    | -                | -                     | -                   | -      | -            |
| Zůstatek k 31.12.2013    | -       | -      | 3 516                | 3 752            | 47                    | -                   | -      | 7 315        |
| Oprávký                  |         |        |                      |                  |                       |                     |        |              |
| Zůstatek k 31.12.2012    | -       | -      | 901                  | 1 022            | -                     | -                   | -      | 1 923        |
| Odpisy                   | -       | -      | 767                  | 606              | -                     | -                   | -      | 1 373        |
| Oprávký k úbytkům        | -       | -      | 19                   | 81               | -                     | -                   | -      | 100          |
| Přeúčtování              | -       | -      | -                    | -                | -                     | -                   | -      | -            |
| Zůstatek k 31.12.2013    | -       | -      | 1 649                | 1 547            | -                     | -                   | -      | 3 196        |
| Opravné položky          |         |        |                      |                  |                       |                     |        |              |
| Zůstatek k 31.12.2012    | -       | -      | -                    | -                | -                     | -                   | -      | -            |
| Změna stavu opr. položek | -       | -      | -                    | -                | -                     | -                   | -      | -            |
| Zůstatek k 31.12.2013    | -       | -      | -                    | -                | -                     | -                   | -      | -            |
| Zůst. hodn. 31.12.2012   | -       | -      | <b>2 180</b>         | <b>2 349</b>     | <b>47</b>             | -                   | -      | <b>4 576</b> |
| Zůst. hodn. 31.12.2013   | -       | -      | <b>1 867</b>         | <b>2 205</b>     | <b>47</b>             | -                   | -      | <b>4 119</b> |

### D.1.2. Najatý majetek

Společnost využívá pronájem majetku formou finančního leasingu. K 31.12.2013 měla touto formou najatých čtrnáct motorových vozidel (k 31.12.2012 měla pronajato pět motorových vozidel). Náklady z leasingových splátek za sledované období činily 2 248 tis. Kč (k 31.12.2012 činily 1 124 tis. Kč). Smluvní splátky vyplývající z těchto smluv v následujících obdobích (60 měsíců) činí 9 870 tis. Kč. (k 31.12.2012 činily 6 585 tis. Kč).

### D.1.3. Akcie, podílové listy a ostatní podíly

| Majetkové účasti (v tis. Kč)                 | Vlastnický podíl k 31.12.2013 | Vlastnický podíl k 31.12.2012 | Výše základního kapitálu | % podíl na ZK |
|--|-------------------------------|-------------------------------|--------------------------|---------------|
| Moravský Peněžní Ústav – spořitelní družstvo | 46 750                        | 4 050                         | 828 156                  | 5,65          |

## D. 2. Pokladní hotovost a vklady u centrální banky

|                   | 31.12.2013 | 31.12.2012 |
|-------------------|------------|------------|
| Pokladní hotovost | 76         | 33         |

### D.3. Pohledávky za bankami a družstevními záložnami

|            | 31.12.2013 | 31.12.2012 |
|------------|------------|------------|
| Běžné účty | 71 262     | 90 487     |

### D.4. Pohledávky za nebankovními subjekty

|                     | 31.12.2013     | 31.12.2012    |
|---------------------|----------------|---------------|
| Splatné na požádání | 301 083        | 25 456        |
| Ostatní pohledávky  | 179 540        | 70 854        |
| <b>Celkem</b>       | <b>480 623</b> | <b>96 310</b> |

Pohledávky za nebankovními subjekty splatné na požádání představují pohledávky za klienty z nevypořádaných confirmací. Jejich meziroční nárůst je způsobem zvýšeným množstvím nevypořádaných confirmací.

### D.5. Ostatní aktiva

|                            | 31.12.2013 | 31.12.2012 |
|----------------------------|------------|------------|
| Odložená daňová pohledávka | 203        |            |
| Ostatní                    | 779        | 378        |
| <b>Celkem</b>              | <b>982</b> | <b>378</b> |

### D.6. Náklady a příjmy příštích období

Společnost eviduje k 31.12.2013 náklady příštích období ve výši 920 tis. Kč (k 31.12.2012 ve výši 1 128 tis. Kč). Náklady příštích období jsou tvořeny převážně akontacemi na vozidla pronajatá na finanční leasing.

### D.7. Závazky vůči bankám a družstevním záložnám

| Závazky splatné na požádání | Splatnost   | Úroková sazba v% | Měna | Zůstatek 31.12.2013 v CZK | Splatné do 1 roku | Zůstatek 31.12.2012 v CZK |
|-----------------------------|-------------|------------------|------|---------------------------|-------------------|---------------------------|
| Moravský Peněžní Ústav      | kontokorent | 12,6             | USD  | 2 999                     | 2 999             | 7 809                     |
| Moravský Peněžní Ústav      | kontokorent | 12,6             | CZK  | 13 038                    | 13 038            | 21 978                    |
| <b>Celkem</b>               | -           | -                | -    | <b>16 037</b>             | <b>16 037</b>     | <b>29 787*</b>            |

\*rozdíl mezi touto částkou a částkou uvedenou ve výkazech (91 tis. Kč) je způsoben zahrnutím peněz na cestě do výkazů na řádek Závazky vůči bankám a družstevním záložnám: Splatné na požádání.

## D.8. Závazky vůči nebankovním subjektům

|                     | 31.12.2013     | 31.12.2012    |
|---------------------|----------------|---------------|
| Splatné na požádání | 313 826        | 32 472        |
| Ostatní závazky     | 10 000         | 10 000        |
| <b>Celkem</b>       | <b>323 826</b> | <b>42 472</b> |

Závazky za nebankovními subjekty splatné na požádání představují závazky za klienty z nevypořádaných konfirmací. Všechny tyto závazky jsou do data splatnosti. Jejich meziroční nárůst je způsobem zvýšeným množstvím nevypořádaných konfirmací.

## D.9. Závazky z dluhových cenných papírů

Společnost eviduje závazky z emitovaných dluhopisů ve výši 39 000 tis. Kč (k 31.12.2012 39 000 tis. Kč). SAB Finance a.s. emitovala dluhopisy v roce 2012 ve dvou emisích I. emise 24 000 tis. Kč a II. emise 15 000 tis. Kč, úroková sazba u obou emisí je 5,3 % p.a. Splátnost dluhopisů I. emise je 15.12.2014, splátnost II. emise je 19.12.2014.

## D.10. Ostatní pasiva

|   | 31.12.2013    | 31.12.2012    |
|---|---------------|---------------|
| Zaměstnanci   | 2 489         | 5 162         |
| Závazky ze sociálního zabezpečení a zdravotního pojištění       | 957           | 753           |
| Daňové závazky  | 620           | 5 512         |
| Dohadné účty pasivní  | 1 153         | 787           |
| ČSOB Leasing – leasingové smlouvy                               | 1 985         | 2 710         |
| Odložený daňový závazek   | 0             | 71            |
| Závazky z koupě členských podílů a závazky ze změn kontokorentů | 21 715        | 11            |
| Ostatní   | 6 513         | 1 881         |
| <b>Celkem</b>   | <b>35 432</b> | <b>16 887</b> |

Žádný závazek nepřekračuje dobu splatnosti delší než 5 let.

## D.11. Rezervy

Společnost vytvořila v roce 2013 rezervu na nevybranou dovolenou ve výši 1 537 tis. Kč.

## D.12. Odložená daň

| Položky, ze kterých vyplývají dočasné rozdíly (v tis. Kč)    | 31.12.2013 | 31.12.2012 |
|--|------------|------------|
| Dlouhodobý majetek (odl. daňový závazek)                     | -89        | -71        |
| Rezerva na nevybranou dovolenou (odložená daňová pohledávka) | 292        | -71        |
| <b>Celkem odložená daňová pohledávka/závazek(-)</b>          | <b>203</b> | <b>71</b>  |

Odložená daň z příjmu je počítána ze všech dočasných rozdílů za použití daňové sazby platné pro období, ve kterém budou daňový závazek nebo pohledávka uplatněny, tj. 19 %.

## D.13. Základní kapitál

### D.13.1. Přehled o změnách vlastního kapitálu

|                                    | Základní kapitál | Emisní ážio  | Fondy        | Zisk          | Celkem         |
|------------------------------------|------------------|--------------|--------------|---------------|----------------|
| Zůstatek k 1.1.2012                | <b>94 000</b>    | <b>6 356</b> | <b>8 014</b> | <b>13 202</b> | <b>121 572</b> |
| Čistý zisk/ztráta za účetní období | -                | -            | -            | 15 467        | 15 467         |
| Převody do fondů                   | -                | -            | 660          | -660          | -              |
| Výplata dividendy                  | -                | -            | -            | -12 542       | -12 542        |
| Zůstatek k 31.12.2012              | <b>94 000</b>    | <b>6 356</b> | <b>8 674</b> | <b>15 467</b> | <b>124 497</b> |
| Čistý zisk/ztráta za účetní období | -                | -            | -            | 18 126        | 18 126         |
| Převody do fondů                   | -                | -            | 774          | -774          | -              |
| Výplata dividend                   | -                | -            | -            | -14 693       | -14 693        |
| Zvýšení základního kapitálu        | 100 000          | -            | -            | -             | 100 000        |
| Zůstatek k 31.12.2013              | <b>194 000</b>   | <b>6 356</b> | <b>9 448</b> | <b>18 126</b> | <b>227 930</b> |

Dne 20. června 2013 rozhodl jediný akcionář společnosti SAB Finance a.s. o zvýšení základního kapitálu společnosti o částku ve výši 100 000 tis. Kč formou upsání nových akcií (1 000 ks o jmenovité hodnotě 100 tis. Kč). Emisní kurz byl shodný s jejich jmenovitou hodnotou. Současně jediný akcionář rozhodl o započtení pohledávek za společností Správa Aktiv a Bankovní poradenství a.s., a to v celkové výši 100 000 tis. Kč vzniklých na základě smlouvy o půjčce ze dne 15. května 2013 ve výši 25 000 tis. Kč a smlouvy o půjčce ze dne 28. května 2013 ve výši 75 000 tis. Kč vůči pohledávce, která vznikla společnosti SAB Finance a.s. vůči jedinému akcionáři z titulu smlouvy o úpisu akcií v souladu s rozhodnutím jediného společníka v působnosti valné hromady ve výši 100 000 tis. Kč.

Dne 27. června 2013 rozhodl jediný akcionář společnosti SAB Finance a.s. při výkonu působnosti valné hromady o návrhu rozdělení zisku společnost za rok 2012. Ve prospěch rezervního fondu bylo převedeno 773 tis. Kč, ve prospěch akcionáře bylo převedeno 14 694 tis. Kč.

Představenstvo SAB Finance a.s. navrhuje rozdělit zisk za rok 2013 následujícím způsobem:

- 3) Částka ve výši 17 220 tis. Kč bude vyplacena ve prospěch akcionářů.
- 4) Částka ve výši 906 tis. Kč bude převedena ve prospěch rezervního fondu.



#### D.14. Výnosy z úroků a podobné výnosy

|                             | 2013         | 2012         |
|-----------------------------|--------------|--------------|
| Úroky z poskytnutých půjček | 8 905        | 3 597        |
| Ostatní                     | 239          | 78           |
| <b>Celkem</b>               | <b>9 144</b> | <b>3 675</b> |

#### D.15. Náklady na úroky a podobné náklady

|   | 2013         | 2012         |
|---|--------------|--------------|
| Úroky z kontokorentních bankovních účtů | 2 042        | 5 264        |
| Úroky z půjček                          | 1 981        | 1 170        |
| Úroky z dluhopisů                       | 2 067        | 87           |
| Ostatní                                 | 30           | 105          |
| <b>Celkem</b>                           | <b>6 120</b> | <b>6 626</b> |

#### D.16. Výnosy z akcií a podílů

|                 | 2013     | 2012      |
|-----------------|----------|-----------|
| Výnosy z podílů | -        | 77        |
| <b>Celkem</b>   | <b>-</b> | <b>77</b> |

Jednalo se o výnosy z podílu na Moravském Peněžním Ústavu – spořitelním družstvu, se sídlem Praha, Nové Město, Senovážné náměstí 1375/19, PSČ 110 00, IČO 253 07 835 za rok 2011.

#### D.17. Výnosy z poplatků a provizí

|                               | 2013         | 2012         |
|-------------------------------|--------------|--------------|
| Poplatky z uzavřených obchodů | 1 908        | 2 158        |
| <b>Celkem</b>                 | <b>1 908</b> | <b>2 158</b> |

#### D.18. Náklady na poplatky a provize

| Náklady (v tis. Kč) | 2013          | 2012          |
|---------------------|---------------|---------------|
| Bankovní poplatky   | 25 356        | 17 562        |
| <b>Celkem</b>       | <b>25 356</b> | <b>17 562</b> |

Položka náklady na poplatky a provize obsahuje náklady na bankovní poplatky, jejich nárůst v roce 2013 oproti roku 2012 je způsoben poplatkem za změnu rezervace kontokorentu u Moravského Peněžního Ústavu – spořitelního družstva.

## D.19. Čistý zisk z finančních operací

|                                      | 2013           | 2012           |
|--------------------------------------|----------------|----------------|
| Zisk (ztráta) z kurzových rozdílů    | 2 647          | -397           |
| Finanční výnosy z devizových operací | 143 858        | 117 833        |
| <b>Celkem</b>                        | <b>146 505</b> | <b>117 436</b> |

Čistý zisk z finančních operací za rok 2013 je tvořen realizovanými a nerealizovanými kurzovými zisky a ztrátami a finančními výnosy z devizových operací.

## D.20. Ostatní provozní náklady a výnosy

### Ostatní provozní výnosy

|                                      | 2013       | 2012         |
|--------------------------------------|------------|--------------|
| Tržby z prodeje dlouhodobého majetku | 140        | 116          |
| Tržby z prodeje majetku              | --         | 2 486        |
| Pojistná plnění                      | 226        | 164          |
| Ostatní                              | 196        | -            |
| <b>Celkem</b>                        | <b>562</b> | <b>2 766</b> |

### Ostatní provozní náklady

|                            | 2013         | 2012         |
|----------------------------|--------------|--------------|
| Dary                       | 1 561        | 628          |
| Náklady na prodaný majetek | 128          | 2 395        |
| Pojištění                  | 513          | 370          |
| Ostatní                    | 38           | 19           |
| Ostatní pokuty a penále    | 2 581        | 0            |
| <b>Celkem</b>              | <b>4 821</b> | <b>3 412</b> |

## D.21. Správní náklady

|  | 2013   | 2012   |
|--|--------|--------|
| Mzdy a odměny                              | 41 822 | 34 394 |
| - z toho: vedoucí pracovníci               | 4 040  | 5 065  |
| - členové představenstva                   | 2 748  | 3 860  |
| - členové dozorčí rady                     | --     | --     |
| Sociální zabezpečení a zdravotní pojištění | 10 747 | 7 168  |
| - z toho: vedoucí pracovníci               | 616    | 235    |
| - členové představenstva                   | 649    | 694    |
| - členové dozorčí rady                     |        | 0      |
| Ostatní náklady na zaměstnance             | 677    | 493    |
| Leasingové splátky                         | 2 248  | 1 124  |
| Nájemné                                    | 5 069  | 1 539  |
| Spotřebovaný materiál a energie            | 3 263  | 1 974  |

|                  |               |               |
|------------------|---------------|---------------|
| Audit            | 290           | 290           |
| Cestovné         | 1 494         | 3 017         |
| Nakoupené služby | 9 733         | 7 266         |
| Daně a poplatky  | 133           | 68            |
| <b>Celkem</b>    | <b>75 476</b> | <b>57 333</b> |

## D.22. Daň z příjmů

|   | Rok 2013     | Rok 2012     |
|---|--------------|--------------|
| Daň z příjmů za běžné období                          | 8 842        | 7 526        |
| Daň z příjmů odložená                                 | -274         | 14           |
| <b>Daň z příjmů vykázaná ve výkazu zisků a ztráty</b> | <b>8 568</b> | <b>7 540</b> |

Kalkulace daně byla provedena úpravou účetního hospodářského výsledku o daňově uznatelné či neuznatelné náklady a výnosy a započtením slevy na dani z příjmů právnických osob.

## D. 23. Transakce se spřízněnými osobami

|  | Pohledávky k 31.12. |               | Závazky k 31.12. |           |
|--|---------------------|---------------|------------------|-----------|
|  | 2013                | 2012          | 2013             | 2012      |
| Správa Aktiv a Bankovní Poradenství a.s. | 124 598             | 57 077        | --               | --        |
| SAB CZ s.r.o.                            | 10 834              | 10 024        | --               | --        |
| immoSAB a.s.                             | 33 949              | --            | --               | --        |
| SAB Capital a.s.                         | 3 997               | 3 733         | --               | --        |
| <b>Celkem</b>                            | <b>173 378</b>      | <b>70 834</b> | <b>--</b>        | <b>--</b> |

Pohledávky představují poskytnuté půjčky.

|  | Výnosy       |              | Náklady   |           |
|--|--------------|--------------|-----------|-----------|
|  | 2013         | 2012         | 2013      | 2012      |
| Správa Aktiv a Bankovní Poradenství a.s. | 7 221        | 3 323        | --        | --        |
| SAB CZ s.r.o.                            | 810          | 24           | --        | --        |
| immoSAB a.s.                             | 449          | -            | --        | --        |
| SAB Capital a.s.                         | 264          | 263          | --        | --        |
| <b>Celkem</b>                            | <b>8 744</b> | <b>3 610</b> | <b>--</b> | <b>--</b> |

Uvedené výnosy se vztahují k úrokovým výnosům z poskytnutých půjček.

## D.24. Charakteristika závazků nevykázaných v rozvaze

Společnost neeviduje žádné závazky nevykázané v rozvaze.

## D.25. Finanční nástroje – řízení rizik

### a) Úvěrové riziko

Společnost v rámci své činnosti nepodstupuje úvěrové riziko, protože k vypořádání obchodů s cizími měnami dochází vždy až po připsání peněžních prostředků od klienta na účty vedené společností.

### b) Tržní riziko

Tržní riziko je řízeno obezřetnou a efektivní správou otevřených devizových pozic a stanovením vnitřních limitů pro maximální výše celkové otevřené devizové pozice.

### c) Riziko likvidity

Likvidita je v případě společnosti definována jako schopnost společnosti řádně a včas splnit závazky klientů z titulu realizace měnových konverzí a s nimi spojených platebních transakcí.

Společnost má stanoveny mechanismy, které oddělují finanční prostředky klientů od provozních prostředků společnosti.

Uzavřené devizové obchody jsou společností vypořádány až poté, co společnost obdrží finanční krytí obchodu ze strany klienta. Tento mechanismus zabraňuje vzniku rizika likvidity.

### d) Operační riziko

Operační riziko je definováno jako riziko ztráty vlivem nepřiměřenosti či selhání vnitřních procesů, lidského faktoru nebo systémů či riziko ztráty společnosti vlivem vnějších událostí. Základ pro řízení operačního rizika ve společnosti byl vytvořen především koncepčním pojetím organizační struktury. Riziko lidského faktoru je řízeno striktním vymezením povinností jednotlivých orgánů a pracovníků společnosti a organizačním řádem. Riziko informačních systémů je zabezpečeno vytvořením přístupových profilů do informačních systémů a vytvořením kontrolních mechanismů. Riziko nevhodných nebo chybných vnitřních procesů je omezeno zavedenými kontrolními mechanismy.

Cílem procesu řízení operačního rizika je zajistit na základě pozorování a vyhodnocení událostí z minulosti taková opatření, která jednotlivé prvky operačního rizika eliminují nebo odstraňují. Společnost sleduje operační riziko ve všech oblastech činnosti, při kterých může dojít ke ztrátám z titulu tohoto rizika. Součástí řízení operačního rizika je předcházení legalizace výnosů z trestné činnosti a zajištění bezpečnosti informačních technologií společnosti.

## Devizová pozice položek v rozvaze dle hlavních měn je následující:

| tis. Kč                                       | EUR            | USD           | PLN           | HUF        | CZK            | Ostatní        | Celkem         |
|---|----------------|---------------|---------------|------------|----------------|----------------|----------------|
| K 31. prosinci 2013                           |                |               |               |            |                |                |                |
| Pokladní hotovost a vklady u centrálních bank | -              | -             | -             | -          | 76             | -              | <b>76</b>      |
| Pohledávky za bankami                         | 13 567         | 20 224        | 4 955         | 143        | 24 625         | 7 748          | <b>71 262</b>  |
| Pohledávky za klienty                         | 119 484        | 11 302        | 6 604         | -          | 339 206        | 4 027          | <b>480 623</b> |
| Ostatní podíly                                | -              | -             | -             | -          | 46 750         | -              | <b>46 750</b>  |
| Dlouhodobý hmotný a nehmotný majetek          | -              | -             | -             | -          | 43 149         | -              | <b>43 149</b>  |
| Ostatní aktiva                                | -              | -             | -             | -          | 982            | -              | <b>982</b>     |
| Náklady a příjmy příštích období              | -              | -             | -             | -          | 920            | -              | <b>920</b>     |
| <b>Celkem</b>                                 | <b>133 051</b> | <b>31 526</b> | <b>11 559</b> | <b>143</b> | <b>455 708</b> | <b>11 775</b>  | <b>643 762</b> |
|   |                |               |               |            |                |                |                |
| Závazky vůči bankám                           | 2 999          | -             | -             | -          | 13 038         | -              | <b>16 037</b>  |
| Závazky vůči klientům                         | 124 462        | 29 993        | 10 877        | 138        | 145 171        | 13 185         | <b>323 826</b> |
| Závazky z dluhových cenných papírů            | -              | -             | -             | -          | 39 000         | -              | <b>39 000</b>  |
| Ostatní pasiva                                | -              | -             | -             | -          | 35 432         | -              | <b>35 432</b>  |
| Rezervy                                       | -              | -             | -             | -          | 1 537          | -              | <b>1 537</b>   |
| Vlastní kapitál                               | -              | -             | -             | -          | 227 930        | -              | <b>227 930</b> |
| <b>Celkem</b>                                 | <b>127 461</b> | <b>29 993</b> | <b>10 877</b> | <b>138</b> | <b>462 108</b> | <b>13 185</b>  | <b>643 762</b> |
|   |                |               |               |            |                |                |                |
| Dlouhé pozice podrozvahových nástrojů         | -              | -             | -             | -          | -              | -              | -              |
| Krátké pozice podrozvahových nástrojů         | -              | -             | -             | -          | -              | -              | -              |
| <b>Čistá devizová pozice</b>                  | <b>5 590</b>   | <b>1 533</b>  | <b>682</b>    | <b>5</b>   | <b>-6 400</b>  | <b>- 1 410</b> | <b>--</b>      |

| tis. Kč                                       | EUR           | USD           | PLN        | HUF       | CZK             | Ostatní      | Celkem         |
|---|---------------|---------------|------------|-----------|-----------------|--------------|----------------|
| K 31. prosinci 2012                           |               |               |            |           |                 |              |                |
| Pokladní hotovost a vklady u centrálních bank | -             | -             | -          | -         | 33              | -            | <b>33</b>      |
| Pohledávky za bankami                         | 42 101        | 7 717         | 683        | 12        | 38 150          | 1 824        | <b>90 487</b>  |
| Pohledávky za klienty                         | -205          | 15 591        | -          | -         | 80 924          | -            | <b>96 310</b>  |
| Ostatní podíly                                | -             | -             | -          | -         | 60 348          | -            | <b>60 348</b>  |
| Dlouhodobý hmotný a nehmotný majetek          | -             | -             | -          | -         | 4 050           | -            | <b>4 050</b>   |
| Ostatní aktiva                                | -             | -             | -          | -         | 378             | -            | <b>378</b>     |
| Náklady a příjmy příštích období              | -             | -             | -          | -         | 1 128           | -            | <b>1 128</b>   |
| <b>Celkem</b>                                 | <b>41 896</b> | <b>23 308</b> | <b>683</b> | <b>12</b> | <b>185 011</b>  | <b>1 824</b> | <b>252 734</b> |
|   |               |               |            |           |                 |              |                |
| Závazky vůči bankám                           | 11            | 7 819         | -          | -         | 22 048          | -            | <b>29 878</b>  |
| Závazky vůči klientům                         | 11 265        | 706           | -12        | 6         | 30 005          | 502          | <b>42 472</b>  |
| Závazky z dluhových cenných papírů            | -             | -             | -          | -         | 39 000          | -            | <b>39 000</b>  |
| Ostatní pasiva                                | 9             | -             | 123        | -         | 16 755          | -            | <b>16 887</b>  |
| Vlastní kapitál                               | -             | -             | -          | -         | 124 497         | -            | <b>124 497</b> |
| <b>Celkem</b>                                 | <b>11 285</b> | <b>8 525</b>  | <b>111</b> | <b>6</b>  | <b>232 305</b>  | <b>502</b>   | <b>252 734</b> |
|   |               |               |            |           |                 |              |                |
| Dlouhé pozice podrozvahových nástrojů         | -             | -             | -          | -         | -               | -            | -              |
| Krátké pozice podrozvahových nástrojů         | -             | -             | -          | -         | -               | -            | -              |
| <b>Čistá devizová pozice</b>                  | <b>30 611</b> | <b>14 783</b> | <b>572</b> | <b>6</b>  | <b>- 47 294</b> | <b>1 322</b> | <b>--</b>      |

## D.26. Významné události po datu účetní závěrky

Společnost emitovala 14. května 2014 listinné dluhopisy na řad v objemu 35 000 tis. Kč. Jmenovitá hodnota jednoho dluhopisu představuje 200 tis. Kč. Dluhopisy jsou úročeny 5,1 % p.a. a jsou splatné dne 15. července 2015.

V Praze, dne 20. června 2014

Bc. Lukáš Hartl  
člen představenstva

Handwritten signature in blue ink, appearing to read 'Lukáš Hartl'.